

·GH·

'NEWS

Diciembre 2024 #23

PERÚ, 10 AÑOS Repaso a una década. / INTELIGENCIA ARTIFICIAL GH lidera seis proyectos innovadores que integran esta tecnología. / MEDIOAMBIENTE La certificación ISO 14001, un punto de partida para ser más sostenibles. / AT THE OFFICE y OUT OF THE OFFICE GH USA y GH China.



UNA NUEVA ERA PARA LAS GRÚAS

PERÚ Y MÉXICO

P.5
/

Perú 10 años
Entrevista a
Fernando Mindreau
Desafíos y oportunidades en el
mercado peruano.

P.8
/

Repaso a una década
Fotografías y anécdotas de estos
diez años.

P.10
/

Perú: 4 voces
Conocemos el país de la mano de
Emerson Quispe, Sussy Vilchez,
Vladimir Rojas y Elvis Ayquiipa.

P.12
/

México 25 años
Tres días de celebración en los que
no faltó de nada: visitas a viñedos,
mariachis, una taquiza, fuegos
artificiales y muy buen ambiente.
¡Viva México!

SOMOS GH

P.16
/

Entrevista a Ainara Iguñiz
Charlamos con la directora de
recursos humanos de GH sobre su
trabajo al frente de un departamento
que gestiona el día a día de 500
trabajadores en España.

P.20
/

At the office
Estados Unidos y China. Dos mujeres,
dos países y dos continentes.

P.21
/

Out the office
Conocemos a qué dedica su tiempo
libre nuestra compañera Helen Wu.

P.22
/

Jubilaciones
Hablamos con varios compañeros
que en breve iniciarán una nueva
etapa en sus vidas.

A FONDO

P.26
/

Inteligencia Artificial
La IA está redefiniendo los límites de lo
posible en la industria. GH lidera seis
proyectos innovadores que la integran
y que nos explican Eneko Aierbe,
director de TI, y Eneko Ariznabarreta,
director de Ingeniería e I+D+i.

P.30
/

Entrevista a Josu Bilbao
El director de la Unidad de Tecnologías
Digitales e Inteligencia Artificial de
Ikerlan nos ofrece su visión sobre el
impacto de la IA.

P.32
/

Entrevista a Irantzu Larrea
La técnica de medioambiente nos
explica los pasos que se están dando
para que nuestro modelo de negocio
sea más sostenible y respetuoso
con la naturaleza.

P.36
/

Breves
Nombramiento de Urko Iguñiz
como gerente de España y Portugal,
proyecto Onboarding y aniversarios
en Portugal.

P.38
/

Últimos proyectos
Estados Unidos, México, España,
Panamá, Reino Unido, Noruega,
Dinamarca, Polonia, Arabia Saudí y
Países Bajos.



“BIENVENIDOS A LA NUEVA EDICIÓN DE GH NEWS”

Hemos creado un número completamente renovado que refleja nuestra evolución y que espero os guste.

En este número, abordamos temas cruciales como la certificación ISO 14001, que marca nuestro compromiso con la sostenibilidad medioambiental, y exploramos cómo la inteligencia artificial está transformando nuestra industria a través de seis proyectos innovadores liderados por GH.

La revista también celebra hitos importantes, como los 10 años de GH Perú y los 25 años de GH México, ofreciendo una visión detallada de las estrategias y los proyectos que han impulsado el crecimiento y la innovación en estas regiones.

También destacamos la diversidad y el talento de nuestro equipo, con historias inspiradoras desde GH USA y GH China.

Las previsiones macroeconómicas para 2025 indican un crecimiento moderado del PIB global, aunque la economía mundial se enfrenta a incertidumbres debido a varios factores geopolíticos. El conflicto en Ucrania y las tensiones comerciales entre Estados Unidos y China continúan



✎

JOSÉ ANTONIO GUERRA

CEO del Grupo GH

afectando a los mercados energéticos, las cadenas de suministro y la estabilidad política. Además, el conflicto palestino-israelí puede provocar fluctuaciones en los precios del petróleo, reducir el PIB mundial y aumentar la inflación, con el riesgo de involucrar a potencias globales y tensionar las relaciones internacionales.

Estos factores subrayan la necesidad de una vigilancia constante y de establecer estrategias adaptativas para mitigar los riesgos económicos y geopolíticos asociados a los diferentes conflictos.

Además, este contexto destaca la importancia de la innovación para las empresas, como se refleja en los esfuerzos de GH Cranes & Components para mantenerse a la vanguardia de la tecnología y la sostenibilidad.

PERÚ

MÉXICO

p.8 ___ PERÚ: UNA DÉCADA

p.12 ___ MÉXICO: 25 AÑOS

- GH PERÚ -

10 AÑOS DE DESAFÍOS

FERNANDO MINDREAU aterrizó en **GH PERÚ** hace aproximadamente un año y medio. Ingeniero industrial de formación, Mindreau cuenta con una destacada trayectoria en sectores clave de Perú, como la minería y el procesamiento de materias primas. Bajo su dirección, la unidad de mercado ha cumplido **DIEZ AÑOS.**

✎

FERNANDO MINDREAU

Director de GH PERÚ

EN CORTO

→ **DESCRIBE PERÚ EN TRES PALABRAS:**
Increíble, diverso y prometedor.

→ **¿CUÁL ES TU CIUDAD FAVORITA DE PERÚ Y POR QUÉ?**
Me encanta Lima, donde nací y vivo, pero también disfruto de las playas del norte en Piura y la zona de la sierra, como Cusco y Arequipa, donde se inicia la cultura inca.

→ **¿UN LUGAR QUE RECOMENDARÍAS VISITAR EN PERÚ QUE NO SEA MACHU PICCHU?**
Recomendaría visitar la selva, especialmente Iquitos y el Amazonas.

→ **¿CON QUÉ PLATO TÍPICO TE QUEDAS?**
Me quedo con varios. El que más como es el ceviche: un plato sencillo, básico y nutritivo. También me gusta el lomo saltado, que es un plato más elaborado.

→ **¿ALGUNA PALABRA EN QUECHUA QUE TE GUSTE O QUE REPRESENTA A PERÚ?**
Las palabras "ama sua, ama quella, ama llulla" son significativas. Significan "no seas ladrón, no seas flojo y no seas mentiroso", y reflejan valores importantes en nuestra cultura.

“VIENE UNA BUENA DÉCADA PARA EL PAÍS Y EN GH PERÚ TENEMOS QUE ESTAR PREPARADOS”



En esta entrevista, Fernando Mindreau nos habla sobre los desafíos que tiene por delante y las oportunidades que vislumbra en el mercado peruano.

Bajo tu dirección GH Perú ha cumplido diez años, ¿cuáles consideras que son los principales desafíos de la unidad de mercado?

Mi objetivo y el de todas las personas que trabajamos en GH Perú es el de corporativizar y profesionalizar aún más la empresa, para alinearla lo máximo posible con el resto de las unidades de mercado de GH.

Por otro lado, creo que durante sus primeros años GH Perú ha dependido mucho de los clientes internacionales que nos buscaban. Sin embargo, a partir de ahora, nuestra estrategia debería ser más proactiva.

¿Qué oportunidades ofrece el mercado peruano a GH?

El mercado peruano presenta oportunidades atractivas para GH, especialmente en sectores prioritarios como la pesca y la minería, donde nuestra participación hasta ahora ha sido limitada. Actualmente, estoy trabajando estrechamente con el director comercial para prospectar estos sectores y descubrir cómo podemos ofrecerles propuestas de valor que atiendan sus necesidades específicas. Creo que es fundamental aumentar significativamente nuestra penetración en estos mercados, tanto en ventas como en servicios.

Para abordar estos retos, ¿cuáles son las principales medidas que has llevado a cabo durante tu primer año en la dirección general?

La primera medida ha sido la de adecuar nuestras instalaciones a los estándares de una empresa de nuestro nivel. Por eso, recientemente nos hemos trasladado a un polígono industrial al sur de Lima donde contamos con una infraestructura propia que incluye oficinas, talleres y almacenes.

Además, durante este último año hemos trabajado muy intensamente en la reestructuración del área comercial.

¿Cuáles son vuestros clientes más importantes en estos momentos?

Posiblemente sean Siderperú y Aceros Arequipa, las dos únicas siderúrgicas de Perú. Con ambas empresas tenemos una relación de años, participando activamente en sus proyectos de expansión, renovación y mantenimiento.

En cuanto a nuestros proyectos actuales, estamos trabajando en varios frentes. Por ejemplo, estamos presupuestando una nueva grúa para Aceros Arequipa en una nave que ya cuenta con ocho de nuestras grúas. Además, estamos desarrollando un importante proyecto en el sur de Perú para un cliente del sector minero de hierro que incluye la instalación de cuatro grúas. Finalmente, estamos a la espera de la adjudicación de un proyecto de infraestructuras en Lima, en colaboración con las empresas españolas Acciona y FCC, para la mejora de la red vial de la ciudad.

En tu opinión, ¿cuál crees que es la percepción de las empresas peruanas acerca de GH y qué es lo que más valoran de nuestro producto?

La percepción general es que GH ofrece un producto europeo de alta calidad. Las empresas peruanas valoran especialmente que seamos una filial con soporte y asesoría constante de nuestra matriz, lo cual garantiza una dirección y asistencia técnica permanente.

También aprecian mucho nuestro enfoque cercano y nuestro tiempo de respuesta eficiente. Perú tiene la particularidad de que muchas actividades industriales están concentradas en Lima, pero existen industrias distribuidas por todo el país un tanto olvidadas. El hecho de que GH se acerque a todas estas zonas es muy valorado por nuestros clientes.

Para lograr esa cercanía que comentas, el servicio técnico es una rama esencial. ¿Qué importancia tiene para ti?

Para mí el servicio técnico es fundamental. Yo personalmente tengo claro que la primera grúa se vende por el producto, pero la recompra y la fidelización se logran a través del servicio técnico. Por ello tenemos técnicos cada vez más entrenados a los que intentamos dotar del mejor equipamiento posible para que puedan hacer su trabajo de la mejor forma.

¿Crees que son conscientes de ello? ¿Palpas ese sentimiento de pertenencia a GH dentro de tu equipo?

Totalmente. En GH Perú percibo un grupo humano muy identificado y agradecido con la empresa. Desde la dirección, hay un fuerte compromiso por el bienestar de los empleados y por cumplir con todos los requisitos legales, como vacaciones, remuneración, y condiciones de seguridad y salud en el trabajo. Como resultado, todos los trabajadores están identificados con la empresa y dispuestos a hacer su trabajo de la mejor forma posible.

“En GH Perú percibo un grupo humano muy identificado y agradecido con la empresa”

Recientemente, estuviste en Beasain para participar en el Foro Internacional de Unidades de Mercado. ¿Qué impresión te llevaste?

Me llevé una muy buena impresión tanto del País Vasco como de su gente. Creo que compartimos el deseo de hacer las cosas bien y valores como la honestidad, el respeto y la integridad. Son valores que siempre he llevado conmigo y que quiero inculcar en mi equipo de trabajo.

¿Cómo ves la situación socioeconómica actual de Perú y sus perspectivas de futuro?

Perú, al igual que muchos países de la región, se enfrenta a desafíos políticos y económicos constantes. A pesar de la inestabilidad, el país ha cambiado mucho en los últimos treinta años, abriéndose más al mundo y profesionalizándose. Creo que proyectos como el megapuerto de Chancay o el tren interoceánico que unirá el Atlántico con el Pacífico pueden dinamizar la economía y atraer más inversiones. En mi opinión, se viene una buena década y en GH Perú tenemos que estar preparados.

Con estas buenas expectativas, ¿cómo te imaginas GH Perú dentro de diez años?

Soy muy optimista y me imagino GH Perú con al menos dos o tres sucursales descentralizadas. Una en el sur, en Arequipa, aprovechando el potencial minero de la región, y otra en el norte, en Chiclayo o Trujillo, donde se concentra la industria pesquera. También la visualizo con el doble de colaboradores y una facturación al menos tres veces mayor que la actual. Y, por qué no, con una fábrica de componentes menores.

“Es fundamental aumentar significativamente nuestra penetración en sectores prioritarios para el país, como la minería y la pesca”



Yosu Ezpeleta fue el primer director general de GH Perú.



Maje Sigwas II

10 años de historia

A continuación, repasamos la historia de GH Perú a través de un álbum de fotos que captura momentos, personas y proyectos clave en la trayectoria de la Unidad de Mercado.



1

ZAMINE, PRIMER CLIENTE.

Inicialmente trabajábamos con distribuidores, gracias a lo cual detectamos que era un país con muchas oportunidades. Esta venta a la empresa Zamine fue el detonante para crear la Unidad de Mercado (UM) en Perú y establecer una presencia física allí.



2

MINAS DE ORO.

Poco después, visitamos las minas de oro que la empresa Barrick dispone en Perú en Lagunas Norte (4.200 msnm). Sus instalaciones ya contaban con 30 grúas GH que requerían mantenimiento. Este cliente fue fundamental para impulsar el departamento de asistencia técnica en nuestra UM. Allí nos dimos cuenta de que los equipos GH estaban muy bien valorados por el personal de mantenimiento en las minas.

3

AMPLIACIÓN DEL EQUIPO.

La creciente carga de trabajo hizo que la UM necesitara personal adicional, por lo que se llevaron a cabo las primeras contrataciones. Marlene Morales se unió como auxiliar administrativa y Dante Williams se convirtió en nuestro primer técnico. Ambos siguen con nosotros hoy en día.



4

NUEVAS INSTALACIONES.

Hace un año nos trasladamos al Megacentro de Lurín, una muy buena ubicación, justo en plena Panamericana.

5

METRO DE LIMA.

Desde el año 2016 estamos involucrados en la construcción del Metro de Lima, un ambicioso proyecto que transformará el transporte en la capital y que nos ha posicionado como un actor clave en proyectos de infraestructura de gran magnitud.





6 / 7

← SECTOR SIDERÚRGICO.

Durante estos años, la relación de GH Perú con las dos siderurgias del país ha sido excelente. Aceros Arequipa y Siderperú son posiblemente los clientes más importantes de la UM. Con ambas empresas tenemos una relación de años, participando activamente en sus proyectos de expansión, renovación y mantenimiento.

8

SHOUGANG HIERRO PERÚ.

Este proyecto se desarrolló cerca de las líneas de Nazca. Es una obra encargada por la empresa china Shougang Hierro Perú, una muestra de la relevancia que tiene el capital chino en el país.

→



HA PASADO UNA DÉCADA DESDE QUE GH VENDIÓ SU PRIMERA GRÚA EN PERÚ. Y PARECE QUE FUE AYER.

9

RELEVO.

En el año 2023, Yosú pasó el testigo a Fernando Mindreau en la dirección general. Fernando lleva un año al frente de la UM GH Perú.

→



10

← ANIVERSARIO.

El pasado 11 de octubre, todo el equipo de GH Perú celebramos el 10º aniversario de la Unidad de Mercado, acompañados por una representación de la dirección general de España. Juntos brindamos por estos diez años llenos de desafíos y logros, y por un futuro lleno de oportunidades.



CUATRO VOCES DE PERÚ

El equipo de GH Perú, con trabajadores oriundos de diversas regiones del país, es un vivo reflejo de la impresionante riqueza cultural y natural del país. En las siguientes páginas, compartimos las voces de cuatro de ellos, quienes nos revelan no solo las maravillas del país andino, sino también su experiencia dentro de la empresa.

SUSSY VILCHEZ

Ejecutiva
comercial



“De GH Perú destaco su ambiente de trabajo positivo y colaborativo, que hace que cada día sea motivador y agradable. Además, considero un privilegio colaborar con algunas de las compañías más destacadas del país”.

TALARA, la ciudad natal de Sussy.

Talara es conocida como la “ciudad del oro negro” por su historia petrolera y puerto estratégico. Ubicada en la región de Piura, destaca por sus hermosas playas y clima cálido. Entre los destinos turísticos más recomendados por Sussy se encuentra la playa El Ñuro, donde los visitantes pueden nadar con tortugas y, con suerte, avistar ballenas. La gastronomía de la región incluye delicias como el ceviche, el seco de cabrito y el seco de chavelo.

EMERSON QUISPE

Técnico **SAT**



“Aunque llevo menos de un año trabajando en GH Perú, me siento muy a gusto en la empresa, donde he encontrado un equipo humano excepcional con el que puedo intercambiar ideas de trabajo de manera clara y precisa. Este ambiente de apoyo mutuo es crucial para el desarrollo óptimo de mis tareas”.

HUANCAYO, la ciudad natal de Emerson.

Conocida como “La Incontrastable”, esta ciudad de 400 000 habitantes se sitúa en la sierra del Perú a 3259 metros sobre el nivel del mar. Entre sus lugares turísticos, Emerson recomienda visitar el Zoológico del Cerrito de la Libertad, donde se pueden ver animales de la sierra peruana como el zorro andino, vizcachas y auquénidos. Otro punto destacado es La Basílica Catedral de Huancayo con su estilo neoclásico y pinturas de la escuela cusqueña. Si visitáis esta ciudad, no podéis ir sin probar la pachamanca, un plato elaborado con carnes, tubérculos y vegetales cocidos en un horno de tierra.



Desde la ciudad de Huancayo hasta el espectacular nevado Huaytapallana solo necesitas 40 minutos para llegar.





VLADIMIR ROJAS

Supervisor de seguridad

“De la empresa destaco el ambiente laboral agradable y el compromiso de todos los trabajadores en la ejecución de los servicios que brindamos. Para aquellos que consideren unirse a GH, aseguro que es una excelente oportunidad para aprender y crecer profesionalmente”.

Tierra de reconocidos artesanos, bellos paisajes, grandes grutas y lagunas altoandinas, a la ciudad de Tarma se la conoce como “La Perla de los Andes”.



TARMA, la ciudad natal de Vladimir.

Tarma es famosa por sus cultivos de alhelí, gladiolos y claveles, lo que le ha valido el nombre de “La ciudad de las flores”. Situada en el departamento de Junín, está rumbo a la selva central, donde se encuentran diversos pueblos indígenas. Vladimir asegura que tiene muchos lugares de interés, como la gruta de Guagapo, una de las más profundas de Sudamérica; el complejo arqueológico inca Tarmatambo, declarado Patrimonio Cultural de la Nación; y la catarata de Pacchacoto, con un salto de aproximadamente 10 metros de altura.

La playa El Ñuro es el destino ideal para nadar y bucear con tortugas marinas.

La ‘aldea de los pitufos’ es un grupo de peculiares casas ubicadas en Pampachiri, cuyos techos son rocas.



ELVIS AYQUIPA

Técnico SAT

“Creo que el mayor logro de GH Perú en estos diez años ha sido saber captar a empresas de diversos sectores. Poco a poco, somos más conocidos a nivel nacional y muchas empresas apuestan por nuestros equipos y servicios. Me gusta mantener una relación fluida y directa con nuestros clientes”.

HUAQUIRCA, la ciudad natal de Elvis.

Está dentro de la región de Apurímac, que en quechua quiere decir “Dios que habla”. Situada al sur de Perú, la región es ideal para hacer caminatas y descubrir atractivos lugares como la aldea los pitufos, la ciudad perdida de los Incas o el bosque de piedras. El plato típico de la región es el huaita que se cocina en un horno andino y cuyo ingrediente principal son las papas. También es famoso el estofado de cuy, un roedor nativo de los Andes.

- GH México -

POR MUCHOS AÑOS MÁS

Este año nuestra UM de México ha cumplido 25 años y, como suele ser habitual en ellos, lo celebraron a lo grande. Los actos de celebración se extendieron a lo largo de tres días, y no faltó de nada: gastronomía, música, cultura local, fuegos artificiales...

¡Zorionak, GH México, por muchos años más!

TRES DÍAS DE FESTIVIDADES
PARA CELEBRAR
EL 25 ANIVERSARIO



CENA DE GALA EN EL SALÓN DE EVENTOS ENTRE RISCOS

Los actos de celebración comenzaron el 24 de mayo con una espectacular cena de gala en el exclusivo salón de eventos Entre Riscos. Un delicioso cóctel de bienvenida marcó el inicio de una velada inolvidable, en la que se reconoció el gran trabajo realizado a lo largo de estos 25 años. Los mariachis Machi aportaron el toque musical, y la noche culminó con un impresionante espectáculo de fuegos artificiales que iluminó el cielo de Querétaro y celebró el cuarto de siglo de éxitos de GH México.



VISITA A LOS VIÑEDOS DEL POLO

El 25 de mayo, la celebración continuó en el restaurante Urogallo Rebenque, ubicado en los hermosos Viñedos del Polo. Los invitados disfrutaron de un recorrido por el viñedo, aprendiendo sobre el proceso de producción del vino mientras admiraban el entorno. El almuerzo consistió en un auténtico asado de campo.



TAQUIZA EN BRASANTA CAMPESTRE



El 26 de mayo, GH México cerró las festividades en el restaurante Brasanta Campestre con una auténtica taquiza mexicana, un banquete tradicional cuyo plato principal es el taco. El menú también incluyó un rico pozole.

Para enriquecer la experiencia cultural, el grupo de danza AZTLAN presentó su show "Peregrinación", que transportó a los asistentes a través de las raíces y tradiciones de México de una manera artística y conmovedora.





LA RECETA DE

**VICENTA HERRERA**

Afanadora

Pozole rojo**INGREDIENTES**

10

- 1kg de maíz pozolero precocido
- 1kg pechugas de pollo
- 250 grs de chile cascabel o guajillo
- ½ cabeza de ajo
- 1 cebolla
- Hierbas aromáticas al gusto: laurel, tomillo, mejorana
- 1 lechuga
- 10 rábanos
- 2 o 3 paquetes de tostadas

ELABORACIÓN

1. Limpiar el maíz pozolero, esto es, lavar con agua potable y quitarle la cabecita café que tiene en la parte superior. Después, poner a hervir el maíz pozolero agregando las hierbas aromáticas, ajo, cebolla y sal al gusto para condimentar. **2.** En una cacerola poner a cocer las pechugas de pollo, con sal al gusto. A los 15 minutos, revisar si ya están cocidas, en caso de que no estén, revisarlas cada 10 minutos y apagar hasta que la cocción sea la deseada. **3.** Una vez que esté cocido el pollo, deshebrarlo y reservar. **4.** Lavar los chiles cascabel o guajillo, abrirlos por un costado, quitarles las semillas que tienen dentro y el palito que está en la parte superior del chile. Una vez lavados, ponerlos a hervir en una cacerola aproximadamente 10 minutos y dejarlo reposar. **5.** Colocar en la licuadora el chile cascabel o guajillo, ajo, cebolla y el agua en que se cocieron los chiles. **6.** Vaciar la mezcla del paso 5 con la ayuda de un colador a la cacerola en donde se puso a cocer el maíz pozolero, esto es para que solo se pase todo el caldo y no la piel del chile. **7.** Vaciar la pechuga de pollo desmenuzada a la cacerola donde se realizó el paso 6. **8.** Dejar que hierva la preparación del paso 7 alrededor de 10 minutos, probar con una cuchara si le hace falta más sal y añadir al gusto si fuera necesario. Picar la lechuga, rábanos, cebolla.

EMPLATAR

- Colocar en un plato hondo el pozole.
- Opcional: añadir por encima lechuga, rábanos y cebolla picados.

PARA ACOMPAÑAR

- Tostadas.
- Orégano.
- Hojuelas de chile.

SOMOS GH

p.16 — AINARA IGUIÑIZ

p.20 — AT THE OFFICE

p.21 — OUT OF THE OFFICE

p.22 — JUBILACIONES

AINARA IGUIÑIZ inició su andadura en GH hace 17 años para ponerse al frente de la gestión de las personas de la empresa.

En este tiempo, ha conformado y estructurado las funciones principales de un departamento de recursos humanos que gestiona casi **500 TRABAJADORES** en España, y que se caracteriza por escuchar activamente a la plantilla y fomentar el compromiso de las personas.

Ahora, su reto consiste en definir la política de recursos humanos del Grupo GH, integrando los conocimientos de todas las partes.


AINARA IGUIÑIZ

Directora de RRHH

“LA DIVERSIDAD DE LA PLANTILLA DE GH ES UNA RIQUEZA PARA LA EMPRESA”



Ainara Iguñiz, directora de recursos humanos, afirma que GH es una empresa muy familiar que procura adaptarse a las necesidades de conciliación de todos sus trabajadores.

¿Qué le ofrece la compañía a una persona que quiere trabajar en GH?

GH es una empresa familiar con 65 años de historia, que es líder en su sector y se sitúa en el top 4 mundial. La compañía tiene una profunda vocación de continuidad del negocio y ofrece un crecimiento sostenido. Hoy en día no todas las empresas pueden ofrecer estabilidad, largo plazo y compromiso con las personas. Pienso que con los tiempos que corren, es uno de sus puntos fuertes. También ofrece carrera profesional en ámbito internacional y esto es muy atractivo para los jóvenes.

A la hora de contratar personal, ¿qué valores, criterios o principios tiene en cuenta GH?

El compromiso en ambas direcciones, tanto del empleado hacia el trabajo y la empresa, como de la empresa para con el empleado. Entendemos por compromiso el grado de interés, satisfacción y agradecimiento que siente una persona por la empresa. Va mucho más allá de hacer bien o no su trabajo. Incluye poner en práctica todas sus habilidades y siempre aportar más de lo que se espera dentro de su puesto laboral. Las personas comprometidas promueven lo positivo, contribuyen a crear un clima favorable, son generosas, solidarias y sobre todo contribuyen a fomentar el compromiso en otras personas.

¿Cuáles son los ejes fundamentales de la estrategia de RR.HH. de GH?

Diría que la gestión del talento, la diversidad, el compromiso de los empleados y el desarrollo del liderazgo. Los últimos años estamos dando mucha importancia al papel de los mandos intermedios en su gestión de personas y la gestión del cambio.

¿Cómo se asegura GH de atraer y retener el talento en una industria tan especializada como la de grúas?

Tenemos buenos salarios, que es algo básico. Se ofrece flexibilidad de horarios, la posibilidad de teletrabajar a quienes trabajan en oficinas... Sobre todo, a raíz del COVID, cambiamos el chip sobre la presencialidad. También procuramos adaptarnos a las necesidades de conciliación familiar que puedan tener las personas. Somos una empresa grande, pero, sobre todo,

familiar, y eso se nota mucho. E invertimos muchísimo en formación interna, en todos los departamentos.

¿De qué manera maneja y apoya la empresa el bienestar emocional y mental de sus empleados?

Promoviendo en todo momento, y en todos los niveles profesionales, unas relaciones basadas en el respeto por la dignidad de los demás, la participación, la equidad y la colaboración recíproca, propiciando un ambiente laboral respetuoso a fin de lograr un clima de trabajo positivo. Todo el mundo tiene donde acudir si tiene un problema. Las puertas están siempre abiertas. El valor de las personas es algo estratégico.

Existe un sentimiento de orgullo de pertenencia a GH entre los trabajadores. ¿Cómo se consigue esto?

Sobre todo, con una cultura de transparencia y comunicación abierta en la empresa, que los empleados se sientan escuchados y que tengan acceso a la información relevante de la empresa a través de reuniones periódicas, encuestas, canales ascendentes...

¿Qué es lo que más te gusta de tu trabajo como responsable de recursos humanos en GH?

La resolución de conflictos. Para esto es fundamental comprender cómo nuestra forma de pensar y nuestro comportamiento influyen en los procesos de trabajo. Soy psicóloga de formación y creo que la empatía es uno de mis puntos fuertes.

¿Qué tipos de conflictos son los más frecuentes?

Por ejemplo, la gestión de negativas. Nosotros tenemos como política de empresa ofertar los nuevos puestos o vacantes libres, en primer lugar, internamente y esto provoca que nos toque gestionar muchas negativas, que, en algunas ocasiones, se sienten como injustas. Por otro lado, en los últimos años estamos potenciando el liderazgo de los mandos intermedios, porque tienen un papel complicado y necesitan herramientas para gestionar al personal. Esas relaciones de mando a veces provocan algunos conflictos.



"En los últimos años estamos potenciando el liderazgo de los mandos intermedios", explica Ainara Iguiniz.

¿Cómo te aseguras de que todo el equipo se encuentre a gusto y seguro trabajando?

Todos los que tienen personas a su cargo en GH saben que tienen que promover una forma de trabajar participativa, en la que se respeta a las personas, favoreciendo su desarrollo. Por ejemplo, si hay gente que solicita cambios de puesto, aunque para el encargado pueda ser un inconveniente a corto plazo, tenemos muy claro que no podemos vetarle. Todos queremos que las personas que trabajen en GH estén motivadas y comprometidas.

¿Qué retos tenéis desde recursos humanos de cara a los próximos años?

En la última etapa, el reto está siendo entender la gestión de personas desde una perspectiva global con valores y políticas compartidas, respetando a la vez las diferentes culturas y particularidades locales que conforman nuestra identidad.

¿Es GH un reflejo de los países en los que opera? Es decir, ¿contrata personas representativas de la sociedad local?

Sí, por supuesto. La plantilla de GH es de origen muy diverso y esa diversidad la valoramos como una riqueza.

¿Hay diferencias en la gestión de recursos humanos entre los distintos países en los que opera GH?

Sí, claro que las hay. Además de las diferencias culturales propias de cada país o continente, las diferentes unidades de mercado se encuentran en un momento diferente de su trayectoria y la gestión de personas tiene un peso específico diferente.

¿La inteligencia artificial tendrá algún tipo de impacto en tu trabajo en los próximos años? ¿Cómo os estáis adaptando a las nuevas tecnologías?

La inteligencia artificial se ha vuelto cada vez más relevante debido a su capacidad para automatizar procesos y tareas, como el reclutamiento, la evaluación de competencias, la comunicación, la formación, etc. Permite agilizar los procesos y mejorar la toma de decisiones.

Sin embargo, es importante mantener un equilibrio entre la automatización y la interacción humana para asegurarse de que las soluciones de IA sean efectivas y se ajusten a nuestros valores. Hay que empezar por la recopilación y el análisis de datos, aún estamos en esta fase.

EN PRIMER PLANO

TU IDEA DE UN DÍA PERFECTO ES:

Un día de sol, en la playa de Hendaia.

¿QUÉ TALENTO TE GUSTARÍA TENER?

Me encantaría saber tocar el piano.

¿CUÁL ES TU RASGO MÁS CARACTERÍSTICO?

Alegre, optimista y conciliadora.

¿QUÉ PALABRAS O FRASES UTILIZAS CON FRECUENCIA?

Por favor y gracias.

¿CUÁL ES EL MEJOR CONSEJO QUE TE HAN DADO NUNCA?

"No hagas caso de los perros que te ladren por el camino o nunca llegarás a tu destino", Winston Churchill y mi padre.

UN LIBRO QUE TE GUSTA

REGALAR. Ahora mismo me estoy leyendo 'Sorprende a tu mente' de Ana Ibáñez.

AT THE OFFICE

Estados Unidos y China.
Dos mujeres, dos países
y dos continentes.

LISA HUANG

Supervisora de
cadena de suministro en GH CHINA

→ **ANTES DE IR A TRABAJAR**
tomo un vaso de agua.

→ **LO PRIMERO QUE HAGO**
en mi puesto es revisar mis
correos electrónicos.

→ **MIS PRINCIPALES DESAFÍOS**
son comprar el material
adecuado en el momento
adecuado y al precio adecuado.
Es posible que el proveedor no
esté disponible para cumplir
con el requisito o incluso que
supere el presupuesto.

→ **DESCANSO** entre las 12.00
y las 13.00 para almorzar y
me gusta comer en diferentes
lugares, para probar comidas
distintas.

→ **LO QUE MÁS ME GUSTA DE
MI TRABAJO** son los desafíos
y logros. Suelo analizar cuál
es exactamente el problema y
pido apoyo a mis compañeros
si es necesario.

Sea cual sea la manera de
solucionarlo o mejorarlo, el
trabajo en equipo es muy
importante.

→ **LA CULTURA LABORAL
DE CHINA** está basada en el
trabajo duro, la dedicación,
el colectivismo y el sentido
de jerarquía. La antigüedad
y el rango son importantes
y las decisiones a menudo
las toman quienes ocupan
puestos más altos. Se espera
que los subordinados sean
respetuosos y obedientes
con sus superiores. Esta
cultura puede impedir que
las personas compartan
sus perspectivas. En GH, sin
embargo, aunque se trabaja
duro, no es tan evidente
este sentido de la jerarquía
y hay una mentalidad más
abierta y directa.



SHANGHÁI China



25 MILLONES
DE HABITANTES

TRANSPORTE. Coche propio.
TIEMPO QUE TARDO
EN LLEGAR A TRABAJAR.
Entre 2,5 y 3 horas, ida y vuelta.

TARA CRAIG

Asistente administrativa
en Service en GH USA

→ **ANTES DE IR A TRABAJAR** saco a los perros a pasear y preparo café para mi esposo y para mí. Mientras desayunamos vemos las noticias.

→ **LO PRIMERO QUE HAGO** en mi puesto es revisar mis correos electrónicos y priorizar mis tareas.

→ **MIS PRINCIPALES DESAFÍOS** suelen ser manejar las averías de los clientes, adquirir piezas de emergencia, rastrear envíos y hacer reservas de vuelos de último momento.

→ **DESCANSO** 30 minutos para almorzar al aire libre. Llevo mi propia comida.

→ **LO QUE MÁS ME GUSTA DE MI TRABAJO** es ayudar a los demás. Trabajar en diversas tareas y ofrecer apoyo tanto a

mis compañeros como a mis clientes me produce una gran satisfacción.

→ **LA CULTURA LABORAL DE ESTADOS UNIDOS** se caracteriza por una ética de trabajo profesional. Esto también ocurre en GH, donde todo el mundo demuestra un fuerte compromiso, buscando continuamente nuevas formas de mejorar nuestros productos y la relación con los clientes.

TERRELL Texas



20 000
HABITANTES

TRANSPORTE. Coche propio.
TIEMPO QUE TARDO EN LLEGAR A TRABAJAR.
Entre 20 y 30 minutos.



OUT OF THE OFFICE

¿Qué les gusta hacer a nuestros compañeros cuando no están trabajando?

HELEN WU

Sales Manager
en GH CHINA



→ **MERIDIANOS Y MOXIBUSTIÓN.** La medicina tradicional china llegó a mi vida por cuestiones de salud. La acupuntura y el tratamiento de los meridianos curaron mi eccema, después de que los medicamentos recetados en el hospital fallaran. Esto despertó en mí un gran interés por la medicina tradicional y empecé a adquirir conocimientos sobre el tema.

→ **VOZ INTERIOR.** La meditación me ayuda a sentirme empoderada, escucho mi voz interior, y creo una vida saludable, pacífica y feliz. Con la vorágine del día a día es difícil poder dedicarle tiempo, así que trato de meditar en cualquier momento y lugar, por ejemplo, al conducir, en vuelos, etc.

→ **FORTALECER EL CUERPO.** Necesitaba practicar deporte para sentir una mejoría en mi vida y mantenerme en forma. En 2018, comencé a entrenar con pesas regularmente con el propósito de mejorar el desequilibrio muscular y fortalecer el core. Poco a poco me fui enamorando del fitness, que no solo me ha permitido mejorar la salud, sino también obtener energía para un estilo de vida más equilibrado.

Nueva vida para seis históricos de GH

Algunos han dedicado casi cuarenta años de su vida profesional a la empresa y están a punto de jubilarse. ¿Cómo afrontan este momento? Se lo preguntamos a los protagonistas.



33 AÑOS EN GH

**IÑAKI
GOIBURU**

Calderería y carros especiales.
Trabaja en GH desde 1991.

"Siempre me ha gustado mucho mi trabajo en GH y he trabajado con ilusión y alegría. He hecho de todo, montaje mecánico, calderería, carga de camiones... ¡incluso mover de sitio la caja fuerte de administración! Ahora, si me acompaña la salud, dedicaré mi tiempo a cocinar, a los hijos y al caserío. Echaré de menos a los compañeros".

33 AÑOS EN GH

**JOXI
AZURMENDI**

Responsable comercial.
Trabaja en GH desde 1991.

"Estoy muy satisfecho del camino recorrido en GH y muy feliz de haber conocido personas de culturas, pensamientos y caracteres diferentes que me han hecho valorar el lugar en el que vivo y me han hecho crecer como persona, como el difunto Marc Esqué. Me releva en mi puesto mi hijo Beñat, así que tendré un buen informador y seguiré al tanto de lo que ocurra en la empresa".





36 AÑOS EN GH

ENRIQUE ÁLVAREZ

Toma de medidas.
Trabaja en GH
desde 1988.

“Profesionalmente he aprendido muchísimo en GH. Me siento un privilegiado porque he tocado todos los palos: desde montaje de carriles a montaje de grúas y trabajos de producción. Me ha tocado viajar mucho: Brasil, Tailandia, Etiopía, Mozambique, Argelia, Europa... Esto te abre mucho la mente. Afronto la jubilación con ilusión. Retomaré el dibujo artístico, que de joven me gustaba mucho. Y, por salud, haré deporte”.

36 AÑOS EN GH

PEDRO BOLINAGA

Encargado de montaje de calderería y mecánico de soluciones especiales. Trabaja en GH desde 1988.

“Creo que estar en el momento y en el sitio adecuado ha marcado mi paso por GH. La experiencia me ha enseñado que hay que intentar trabajar en equipo para sacar lo mejor de cada uno. Cuando me jubile extrañaré tener el tiempo ocupado y el trato con las personas. El día a día irá marcando el devenir de esta nueva etapa”.



27 AÑOS EN GH

JUAN CRUZ SIMÓN

Oficial de primera.
Trabaja en GH
desde 1997.

“Tengo intención de seguir mejorando mi nivel de inglés y me meteré con el francés, porque vivo en Lesaka, cerca de la frontera.



También dedicaré tiempo a mi familia. Estoy muy agradecido porque en GH, desde que te incorporas, te ponen muchas facilidades para conciliar trabajo y vida familiar. Echaré de menos a la gente, pero ya vendré a hacer alguna visita”.



36 AÑOS EN GH

LUIS ISIDRO

Montador de reductoras.
Trabaja en GH
desde 1988.

“Al ser GH una empresa puntera, trabajar aquí me ha aportado mucha estabilidad en el plano personal. He hecho amistades muy buenas a las que extrañaré cuando me jubile. No sé a qué dedicaré el tiempo libre, no tengo ningún plan a corto plazo”.

A FONDO

p.26 — TRABAJAR CON INTELIGENCIA ARTIFICIAL

p.30 — ENTREVISTA A JOSU BILBAO

p.32 — SOSTENIBILIDAD MEDIOAMBIENTAL



Desde la gestión automática de facturas a la detección de personas mediante visión artificial, analizamos cómo la Inteligencia Artificial se está implementando en nuestra actividad diaria, para garantizar que estemos a la vanguardia de la innovación industrial, satisfaciendo las necesidades de nuestros clientes.

Desde que la Inteligencia Artificial (IA) irrumpiera como un tsunami en nuestras vidas, han corrido ríos de tinta sobre el tema. Los medios de comunicación no han parado de hablar de ella día sí y día también; se ha convertido en el tema estrella en foros de debate y paneles de innovación, y también en la calle mucha gente comenta sobre cómo les está ayudando en su puesto de trabajo.

Hacia tiempo que una nueva tecnología no emergía con tanta fuerza, revolucionando la manera en que las empresas operan y ofrecen sus productos y servicios. Desde la automatización de tareas repetitivas hasta la generación de perspectivas valiosas a partir de grandes volúmenes de datos, la IA está redefiniendo los límites de lo posible en la industria. Esta transformación es especialmente relevante en nuestro sector, donde la eficiencia, la precisión y la capacidad de innovación son cruciales para mantener la competitividad.

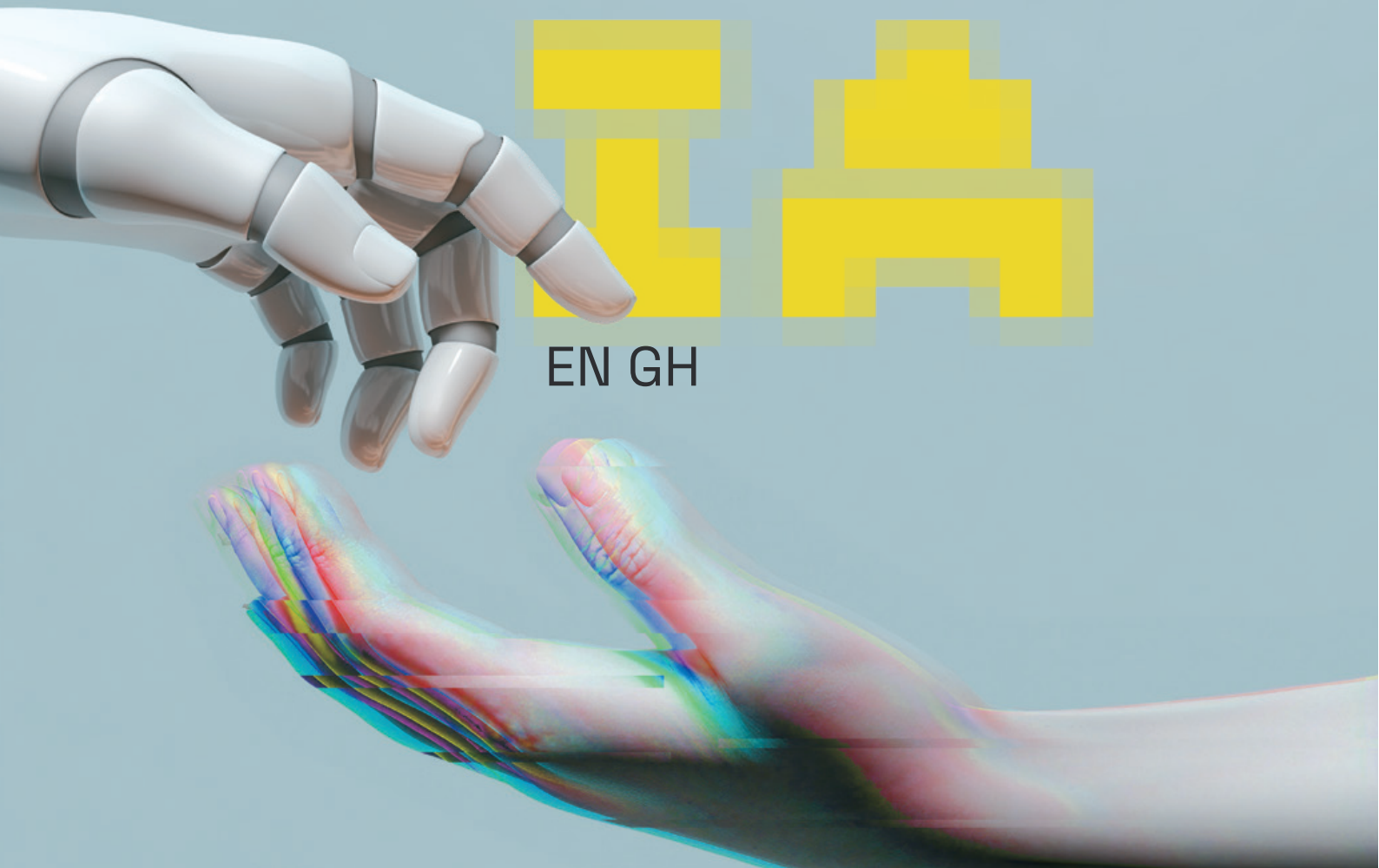
Por todo ello, la implementación de la IA se ha convertido en una prioridad estratégica para nosotros. En GH Cranes & Components, estamos convencidos de que la adopción de esta tecnología no solo optimizará nuestras operaciones diarias, sino que también aportará beneficios significativos a largo plazo.

Para lograrlo, estamos desarrollando diversos proyectos de innovación donde la IA servirá tanto para mejorar nuestros procesos internos como para perfeccionar nuestros productos finales. A medida que los proyectos en marcha se desarrollen, la tecnología IA impulsará aún más la innovación y la competitividad de nuestra empresa.

Sin lugar a duda, la IA promete desempeñar un papel esencial en la evolución de GH Cranes & Components, garantizando que siempre estemos a la vanguardia de la innovación industrial. La implementación de esta tecnología asegura que GH continuará liderando el mercado y cumpliendo con las crecientes demandas de nuestros clientes.

EL IMPACTO DE LA

EN GH



ENTREVISTA GH

“CONSIDERAMOS CRUCIAL QUE NUESTRO PERSONAL ESTÉ CAPACITADO Y PREPARADO PARA UTILIZAR LA IA DE MANERA EFECTIVA”

Eneko Ayerbe, director de TI, y Eneko Ariznabarreta, director de Ingeniería e I+D+i, lideran la integración de la inteligencia artificial en GH Cranes & Components. En esta entrevista, comparten sus perspectivas sobre el impacto actual y el futuro de la IA en GH.

software, permitiéndonos innovar con mayor rapidez y precisión.

¿Cuáles están siendo los principales desafíos a la hora de integrar la IA en nuestros procesos internos y productos?

Uno de los principales desafíos es garantizar la confidencialidad de los datos que proporcionamos a la IA. Debemos asegurarnos de que esta información se mantenga segura y no se comparta indebidamente.

Por otro lado, estamos encontrando dificultades para integrar la información valiosa que nos ofrece la IA en los procesos de gestión existentes, de manera que sea realmente útil para los empleados y puedan aplicarla en su trabajo diario.

A medida que se desarrollen los proyectos, ¿cuántos trabajadores de GH creéis que se beneficiarán de la IA en el futuro?

Por ejemplo, si implementamos con éxito el asistente virtual para el Servicio Técnico, alrededor de una tercera parte de nuestros empleados, es decir, aproximadamente 300 personas, se beneficiarán directamente. Este asistente proporcionará respuestas rápidas y precisas a los operarios, mejorando su eficiencia y reduciendo su dependencia de los conocimientos de terceras personas.

¿Existe el riesgo de que la IA sustituya a trabajadores en GH?

Aunque la IA está transformando el entorno laboral, creemos que más bien complementará las habilidades humanas en lugar de sustituirlas. En la actualidad, la información proporcionada por la IA siempre requiere supervisión para garantizar su exactitud. De momento, no podemos confiar completamente en que la IA funcione de manera autónoma sin validación humana.

¿GH cuenta actualmente con perfiles expertos en IA o creéis que los necesitará en el futuro?

Actualmente, no tenemos perfiles dedicados exclusivamente a la IA, aunque contamos con empleados con conocimientos avanzados en esta área. Además, colaboramos con socios externos para complementar nuestras capacidades. En nuestro sector

específico, no prevemos la necesidad de especialistas en IA altamente formados, pero sí consideramos crucial que nuestro personal esté capacitado y preparado para utilizar estas tecnologías de manera efectiva.

¿Cuánto tiempo falta para que veamos la IA completamente integrada en las grúas?

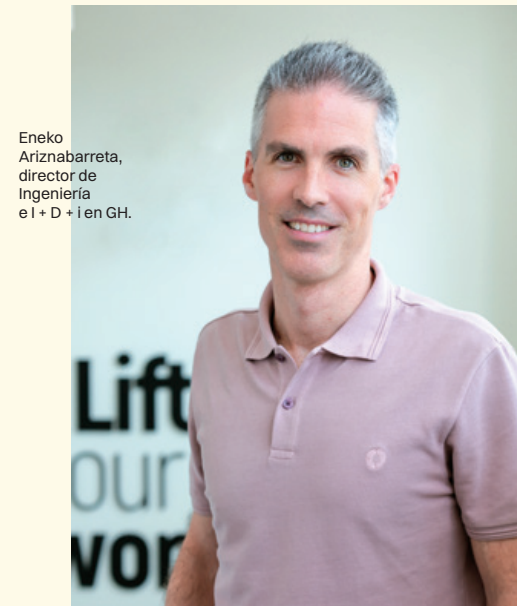
Aún queda tiempo para una integración completa de la IA en las grúas. La seguridad es un aspecto crítico, ya que si un sistema está aprendiendo y modificando su comportamiento a medida que pasa el tiempo, ¿hasta qué punto es seguro? ¿Hasta qué punto se le puede otorgar un certificado de seguridad? La industria en general está debatiendo sobre cómo certificar la fiabilidad de los sistemas de IA, y hasta que esto se resuelva, la implementación total de la IA en nuestras grúas seguirá siendo un objetivo a largo plazo.



Eneko Ayerbe,
director de TI
en GH.

¿Qué impacto está teniendo la irrupción de la inteligencia artificial en GH?

La inteligencia artificial está generando un impacto significativo en GH Cranes. En los procesos internos, estamos viendo mejoras notables en productividad y eficiencia, y esperamos que estos beneficios se amplíen a medida que avancemos con nuestros proyectos. En cuanto a los productos finales, las grúas, estamos trabajando para que la IA incremente su seguridad. Además, en el ámbito de la programación, está inspirando y acelerando el desarrollo de



Eneko
Ariznabarreta,
director de
Ingeniería
e I + D + i en GH.

NUESTROS SEIS INNOVADORES PROYECTOS CON EL SELLO DE LA IA

En GH Cranes & Components estamos desarrollando una serie de proyectos innovadores para integrar la inteligencia artificial en nuestros procesos y productos, con el objetivo de mejorar la eficiencia, la seguridad y la competitividad. A continuación, describimos los seis principales proyectos en los que estamos trabajando actualmente.

PROYECTO 1



GESTIÓN AUTOMÁTICA DE FACTURAS

El primer proyecto se centra en la automatización del proceso de gestión de facturas mediante IA. Este sistema busca leer facturas en formato PDF y extraer automáticamente los datos necesarios para su contabilización. Este proyecto beneficiará enormemente al departamento de administración, que maneja más de 3000 facturas mensuales, optimizando los procesos y mejorando la eficiencia general. Los resultados preliminares son prometedores y actualmente el reto está en integrar la información obtenida con la IA en el proceso de gestión de facturas para incrementar su eficiencia.

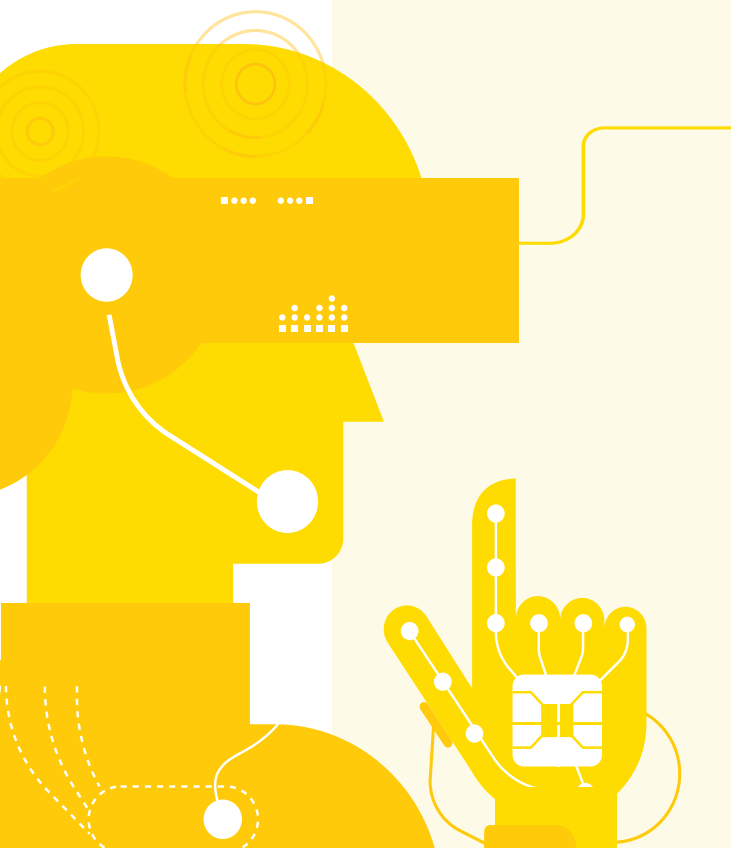
PROYECTO 2



ASISTENTE VIRTUAL PARA EL SERVICIO TÉCNICO

El segundo proyecto utiliza la potencia de la IA generativa para desarrollar un asistente virtual que apoyará a los operarios de GH en la resolución de incidencias y la puesta en marcha de grúas. Este asistente será capaz de responder a consultas a través de voz y texto, proporcionando respuestas precisas basadas en la extensa documentación técnica de la empresa. Aunque el proyecto se enfrenta a desafíos significativos en cuanto a la confidencialidad y la seguridad de la información, las pruebas iniciales han mostrado resultados positivos. El objetivo final es optimizar la productividad del equipo de mantenimiento.

“De momento, no podemos confiar completamente en que la IA funcione de manera autónoma sin validación humana”



PROYECTO 3



PREDICCIÓN DE CONVERSIÓN DE OFERTAS

El tercer proyecto utiliza los datos del sistema CRM global de GH para predecir qué ofertas se convertirán en pedidos. Esta capacidad predictiva permitirá a la empresa planificar mejor la producción y adaptar en consecuencia los recursos productivos. Aunque el proyecto ha llevado tiempo, actualmente se encuentra en su fase final y los resultados indican que la IA puede predecir con alta precisión la conversión de ofertas, beneficiando principalmente a los directores de negocio y producción. Además, ha proporcionado perspectivas valiosas sobre las variables que influyen en las conversiones de pedidos.

“Aún queda tiempo
para una integración
completa de la IA
en las grúas”

PROYECTO 4



ASISTENCIA EN PROGRAMACIÓN

Aunque no es un proyecto en sí mismo, cabe destacar la importancia que la IA generativa está adquiriendo en la generación de código fuente para el desarrollo de aplicaciones. Actualmente, herramientas como ChatGPT y Copilot están siendo altamente beneficiosas para los desarrolladores de GH, ya que les permiten acceder a ideas innovadoras y acelerar el proceso de desarrollo de software. Estas herramientas no solo mejoran la eficiencia, sino que también potencian la creatividad de los programadores, ayudándoles a resolver problemas complejos de manera más rápida y efectiva.

PROYECTO 5



IDENTIFICACIÓN DE OBJETOS MEDIANTE VISIÓN ARTIFICIAL

El quinto proyecto se centra en la integración de la IA en nuestros productos finales. Busca utilizar la visión artificial para identificar la posición de objetos, como bobinas, con el fin de mejorar la seguridad y eficiencia de nuestras grúas automáticas. Este proyecto ya está terminado y disponible para ofrecer al mercado. De hecho, ya ha demostrado su efectividad en un cliente. Se trata de una solución novedosa que muy pocas empresas ofrecen en el mundo.

PROYECTO 6



DETECCIÓN DE PERSONAS MEDIANTE VISIÓN ARTIFICIAL

El sexto proyecto pretende utilizar la visión artificial para mejorar la seguridad en las áreas de trabajo de nuestras grúas. El sistema identificará la presencia de personas cerca de las grúas y emitirá alertas o detendrá la operación si es necesario, previniendo accidentes y garantizando la seguridad de los operarios. Aunque este proyecto se encuentra en una fase piloto y aún no ha sido comercializado, los resultados iniciales son alentadores. La siguiente fase implicará pruebas en entornos menos favorables, como exteriores y lugares con mucho polvo.

“CREO QUE
LA IA ES
UNA DE LAS
MAYORES
REVOLUCIONES
DE NUESTRA
ERA”

👤
JOSU BILBAO

Director
de la Unidad
de Inteligencia
Artificial
de IKERLAN

Quando la inteligencia artificial comenzó a ganar protagonismo, GH no dudó en recurrir a **IKERLAN**, su socio tecnológico de confianza. Este centro cuenta con una trayectoria sólida y un equipo de profesionales de primer nivel, entre los que destaca **JOSU BILBAO**, director de la Unidad de Tecnologías Digitales e Inteligencia Artificial.



Josu Bilbao en el laboratorio de Inteligencia Artificial de Ikerlan.

En GH News hemos decidido entrevistarle para que nos ofrezca su visión sobre el impacto de la IA, los desafíos que plantea y cómo las empresas deben adaptarse a esta revolución tecnológica.

En los últimos años la IA se ha convertido en un tema de rabiosa actualidad, pero ¿desde cuándo existe esta tecnología?

Aunque hoy en día la Inteligencia Artificial está en boca de todos, es una tecnología, o campo de especialización, que lleva desarrollándose desde hace décadas. En la década de los 50 ya se empezó a hablar de IA como tal. No obstante, a lo largo de los años, la IA ha tenido altibajos, lo que llamamos “inviernos tecnológicos”, periodos en los que las expectativas del mercado no se cumplían y se frenaba el desarrollo. Ahora, en cambio, estamos en una nueva “primavera” de la IA.

En tu opinión, ¿qué ha motivado el resurgir de la IA en los últimos años?

Creo que la IA es una de las mayores revoluciones de nuestra era, y esto se debe a la convergencia de varios factores que han posibilitado su reciente eclosión.

En primer lugar, gracias al desarrollo de la industria 4.0 (donde empresas como GH han desempeñado un papel relevante) contamos con productos y procesos que generan y captan datos cruciales para el entrenamiento de modelos de IA. Además, ahora podemos acceder a hardware capaz de entrenar e inferir complejos modelos de IA, algo que era prácticamente inalcanzable hace pocos años. Y, por último, la IA misma ha evolucionado con el surgimiento de nuevas corrientes, como la de los Transformers, que han dado lugar a los actualmente populares grandes modelos de lenguaje (o LLM de sus siglas en inglés). En definitiva, esta confluencia de factores ha creado un escenario sin precedentes que está impulsando la Inteligencia Artificial de manera extraordinaria.

A pesar de ello, ¿crees que aún existe escepticismo dentro de la comunidad científica y tecnológica? ¿Qué les dirías a los escépticos?

En centros como IKERLAN, donde todos tenemos una afinidad por la tecnología, solemos ver el potencial de la IA con optimismo, pero no cabe

duda de que aspectos como la ética, la transparencia, la fiabilidad o la responsabilidad son algunos de los campos que aún requieren un enorme grado de desarrollo en el acompañamiento al cénit de la IA.

El escepticismo acompaña a toda nueva revolución. Hace 50 años, las corrientes filosóficas de la época también mostraban su preocupación por los riesgos de lo que entonces denominaban “cibernética”. Parte de la sociedad temía que fuera a ser la principal amenaza para la humanidad. En los próximos años deberemos dar pasos firmes desde las diferentes vertientes de la sociedad. Expertos del ámbito de la tecnología y las humanidades deberán trabajar sinérgicamente para explorar los beneficios y riesgos a considerar.

“La dirección de GH ha mostrado una sensibilidad notable hacia las corrientes tecnológicas”

Dicho todo esto, es cierto que algunos investigadores veteranos, en especial aquellos que han vivido los citados “inviernos” de la IA, suelen ser más precavidos frente al ímpetu y el optimismo evolutivo que parecen reflejar los medios últimamente. En cualquier caso, creo que la IA ha venido para quedarse y transformará nuestras vidas de manera significativa, lo que implicará adaptarnos.

¿Cuál es tu principal consejo a las empresas que deseen adaptarse a esta nueva realidad?

Lo más importante es no mirar para otro lado. Es fundamental que las empresas analicen tanto las oportunidades como los riesgos de la IA desde los niveles más altos de la organización, como los comités de dirección. A mi juicio, ignorar esta revolución tecnológica puede ser un error costoso.

Para integrar la IA de manera efectiva, es esencial comprender cómo puede aplicarse estratégicamente dentro de la empresa. En este sentido, los

modelos de innovación abierta, como la colaboración entre GH e IKERLAN, son clave para integrar los conocimientos necesarios y responder a los desafíos de la IA.

En cuanto a GH, ¿cómo ves su posicionamiento en el campo de la IA?

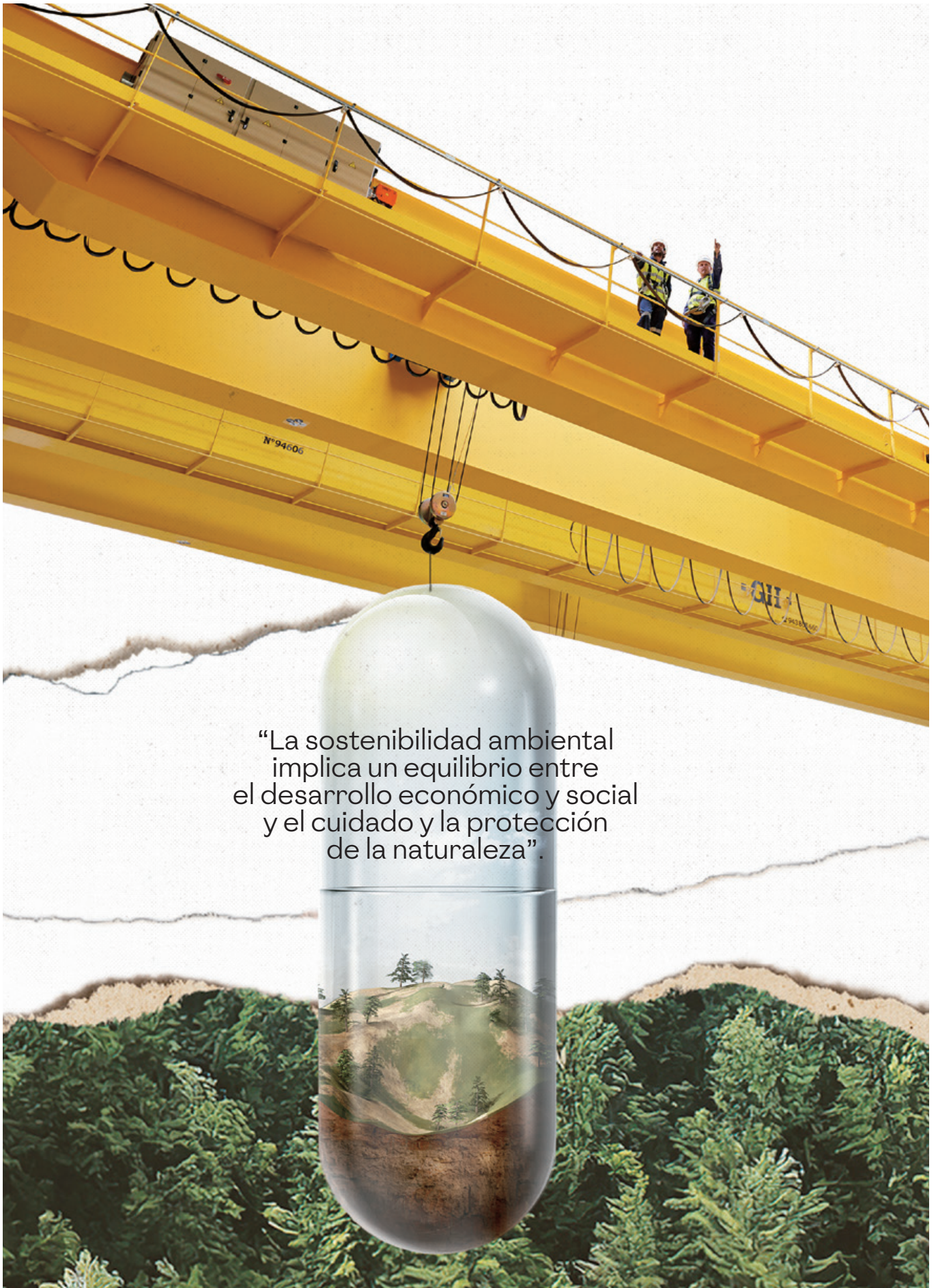
GH tiene un gran potencial en este campo, especialmente porque ya ha dado pasos importantes en la captación de datos y en la integración de soluciones tecnológicas avanzadas. La dirección de GH ha mostrado una sensibilidad notable hacia las corrientes tecnológicas, lo que les permitirá integrar la IA en sus productos y procesos de forma efectiva. En el futuro, es probable que veamos a GH desarrollando grúas y otros productos con un mayor grado de autonomía y capacidad de decisión gracias a la IA.

Hablando de la toma de decisiones, ¿consideras que este es uno de los puntos críticos en el desarrollo de esta tecnología?

Absolutamente. Uno de los principales desafíos es conseguir que la IA sea fiable, especialmente cuando empieza a tomar decisiones críticas por sí misma. Esto requiere que los sistemas sean auditables y que se pueda entender cómo y por qué se toman ciertas decisiones. En Europa, el enfoque ético es muy fuerte, lo que en algunos casos puede ralentizar el desarrollo, pero garantiza que las soluciones tecnológicas sean seguras y éticas.

Para terminar, ¿esta revolución de la que hablas será gradual o la tenemos más cerca de lo que parece?

La transformación será gradual, pero profunda. La IA se integrará de manera cada vez más natural en nuestras vidas. A nivel social, veremos cambios importantes en las próximas décadas, tanto en el mercado laboral como en nuestra interacción diaria con la tecnología. Será un proceso de adaptación, pero estoy convencido de que traerá consigo un mayor progreso.



“La sostenibilidad ambiental
implica un equilibrio entre
el desarrollo económico y social
y el cuidado y la protección
de la naturaleza”.

“GH ESTÁ ADOPTANDO IMPORTANTES MEDIDAS PARA QUE SU **MODELO DE NEGOCIO SEA RESPETUOSO CON EL MEDIOAMBIENTE**”

Ingeniera Técnica en Industria Forestal y Papelera con un máster en Gestión Ambiental, a lo largo de su destacada trayectoria profesional Irantzu Larrea ha desempeñado funciones clave en **prevención, medioambiente y calidad**. En 2020 se incorporó a GH con el claro objetivo de conseguir, en un tiempo determinado, la ISO 14001, una norma internacional que establece los requisitos para un sistema de gestión ambiental efectivo. “Más que un punto de llegada, esta certificación es un **punto de partida en temas de sostenibilidad ambiental**”, nos explica.

¿Cuál es tu papel en GH? ¿Qué funciones realizas?

GH se marcó en 2020 el objetivo de certificarse bajo la norma ISO 14001 y se me encargó a mí su implantación. Por mi experiencia en materia ambiental, consideré que podía lograr los objetivos marcados por la empresa y obtener la certificación en un año, que fue especialmente duro, porque estuvo marcado por la pandemia. La conseguimos en marzo de 2021.

¿Qué razones tenía GH para conseguir la ISO 14001 en tan poco tiempo?

La empresa tenía que comenzar a ser más sostenible interna y externamente. Por un lado, se había detectado que debía cumplir con los requisitos legales ambientales definidos para cumplir con exigencias de clientes. Por otro lado, esta certificación nos permitiría optar a ser más competitivos en concursos, así como entrar o consolidar la presencia en clientes. Y es que la implantación y certificación de las diferentes normas ayuda a la empresa a desempeñar diferentes funciones con una sistemática definida.

Cuando afirmas que GH debía ser más sostenible externa e internamente, ¿a qué te refieres?

Cuando se habla de sostenibilidad en las empresas siempre se ha asociado a aspectos ambientales, pero la realidad es que la sostenibilidad ambiental implica un equilibrio entre el desarrollo económico y social y el



IRANTZU LARREA

Técnica
de medioambiente
en GH

cuidado y la protección de la naturaleza. Es decir, las organizaciones deben proteger el medioambiente y responder a las condiciones ambientales cambiantes, en equilibrio con las necesidades socioeconómicas. Para ello deben contribuir con el desarrollo sostenible mediante diferentes opciones con una perspectiva de ciclo de vida.

¿En qué consiste esta perspectiva?

Se entiende como ciclo de vida a las etapas consecutivas e interrelacionadas de un sistema de producto, desde la adquisición de materia prima hasta la disposición final. También se entiende este concepto como “desde la cuna hasta la tumba”.

¿Podrías darnos un ejemplo de una iniciativa de sostenibilidad que hayas implementado recientemente en la empresa?

En MECALSA se han realizado instalaciones fotovoltaicas y se han sustituido equipos en instalaciones de aire. En otro taller en GUEMA se ha sustituido la iluminación convencional por luces led. Todas estas iniciativas tienen como objetivo la reducción de energía comprada y emisión de CO², así como el uso de energías limpias.

¿Cómo mide la empresa el impacto de este tipo de iniciativas de sostenibilidad?

Por un lado, el impacto de las iniciativas ambientales se mide a través de indicadores definidos anualmente, derivados de los objetivos de la empresa. Por otro lado, GH está en fase de elaborar un informe de sostenibilidad en el que se marcarán diferentes indicadores en aspectos

Irantzu Larrea, con la ayuda de la Unidad de Gestión de I+D+i, está trabajando en la definición de un plan de acción de reducción de la huella de carbono de GH.



sociales, económicos y ambientales que medirán el impacto de sostenibilidad. Además, con el cálculo anual de la huella de carbono, se mide el impacto en emisiones de gases de efecto invernadero de la organización.

¿Puedes hablarnos sobre algún proyecto futuro que tengas en mente para mejorar la sostenibilidad en la empresa?

Con la ayuda de la Unidad de Gestión I+D+i, se está promoviendo una idea para definir un Plan de Acción de reducción de la Huella de Carbono, con el fin de marcar una hoja de ruta donde se definan las acciones a desarrollar en los próximos años para reducir las emisiones de CO². La intención es formar un equipo de trabajo en el que intervengan diferentes unidades de gestión y de negocio.

¿De qué manera involucra GH a sus empleados en las iniciativas de sostenibilidad?

Existen diferentes canales. Una es a través del portal Innova, una plataforma en la que cualquier empleado puede proponer una idea en sostenibilidad, en I+D+i y en prevención. Por otro lado, a través de los comités y

“La sostenibilidad ambiental implica un equilibrio entre el desarrollo económico y social y el cuidado y la protección de la naturaleza”

también se pueden realizar comunicaciones en sostenibilidad en el portal del empleado Iزارo.

¿Cómo ves el futuro de la sostenibilidad en la industria de la fabricación de grúas?

Los clientes, los gobiernos y la sociedad en su conjunto presionan cada vez más a las empresas para que sitúen la sostenibilidad en el centro de su estrategia y de sus modelos de negocio. Por esto las empresas de fabricación de grúas también deberán integrar la sostenibilidad en sus modelos y analizar qué medidas pueden tomar para adoptar un enfoque de negocio más sostenible.

¿Qué te motiva personalmente a seguir trabajando en sostenibilidad y qué esperas lograr en el futuro?

La sostenibilidad como estrategia en las empresas es un hecho que cada vez está teniendo mayor importancia. GH tiene un abanico muy amplio de oportunidades motivantes en su modelo de negocio para conseguir ser más sostenible, es decir, para lograr un mayor equilibrio entre el medioambiente, la sociedad y la economía, y alinearse con la agenda 2030.

COMPROMISO FIRME CON EL MEDIOAMBIENTE

GH ha dado importantes pasos hacia la sostenibilidad ambiental con un enfoque estratégico en tres fases clave. Desde la obtención de la certificación ISO 14001 en 2021, pasando por la implementación de un proyecto de economía circular en 2022, hasta el cálculo y la verificación de su huella de carbono en

2023, la empresa ha demostrado un compromiso firme con el medioambiente. Este enfoque integral no solo busca proteger el entorno, sino también equilibrar las necesidades socioeconómicas, mejorando así la competitividad y fomentando un desarrollo sostenible a largo plazo.

FASE 1

IMPLANTACIÓN Y CERTIFICACIÓN ISO14001 GESTIÓN AMBIENTAL

En respuesta a las exigencias de clientes y normativas, GH se propuso certificar su sistema de gestión ambiental bajo la norma ISO14001. Esta norma proporciona un marco para proteger el medioambiente y promover el desarrollo sostenible, comprometiendo a todos los niveles de la organización bajo el liderazgo de la alta dirección. En marzo de 2021, GH obtuvo la certificación ISO14001.



2020-2021

FASE 2

PROYECTO ECONOMÍA CIRCULAR

GH participó en el proyecto "Steelworks Future Circular SMEs", centrado en la economía circular, un modelo que prolonga el valor de productos y recursos, reincorporando materiales al ciclo productivo. Se creó un equipo interno para identificar oportunidades en siete estrategias circulares. El proyecto dio como resultado una hoja de ruta con acciones para tres ejes: Servicios Avanzados, Ecodiseño y Eficiencia Operativa. A corto plazo, GH se enfoca en servicios de inspección y mantenimiento, mejoras en el consumo de recursos y eficiencia energética.



2022

FASE 3

CÁLCULO DE HUELLA DE CARBONO



Como parte de su política ambiental, GH se comprometió a reducir los gases de efecto invernadero. Calculó su Huella de Carbono (HC) para los años 2021 y 2022, verificando en 2023 bajo la norma ISO14064-1. El cálculo fue registrado en la Oficina de Cambio Climático, obteniendo el sello "Cálculo".






2023

PRINCIPALES DESAFÍOS DE GH EN CUANTO A SOSTENIBILIDAD

Según Irantzu Larrea, GH enfrenta importantes desafíos en sostenibilidad, centrados en medioambiente, gobernanza y responsabilidad social:

-  **EMPODERAMIENTO DE LA MUJER E IGUALDAD DE GÉNERO.** GH dispone de un plan de igualdad de mujeres y hombres en el que se ha marcado unos objetivos y un plan de acción para alcanzarlos.
-  **FACILITAR, FORTALECER Y PERMITIR EL COMPORTAMIENTO LÍCITO Y ÉTICO.** GH dispone de un manual de conducta.

-  **GOBERNANZA PARA SOCIEDADES PACÍFICAS, JUSTAS E INCLUSIVAS Y MANTENER A LAS PERSONAS FUERA DE LA POBREZA.** GH dispone de políticas con compromisos de responsabilidad social corporativa y de derechos humanos y condiciones laborales.
-  **IMPLANTAR UNA ECONOMÍA CIRCULAR.** Llevar a cabo la hoja de ruta marcada en el proyecto desarrollado por GH.
-  **ENERGÍAS LIMPIAS.** Implantación de acciones para reducir el consumo y emisiones de CO² de la energía comprada.



UNA NUEVA ETAPA PARA GH NEWS

Me hace mucha ilusión presentaros este nuevo número de la revista GH News y anunciaros que comienza una nueva etapa que no solo refleja nuestra forma de trabajar, sino también la manera en que queremos compartir lo que somos como empresa.

La nueva GH News que tienes entre manos es una revista completamente renovada, con un diseño moderno, dinámico y más actual.

Este cambio responde a la necesidad de adaptarnos a los tiempos, pero, sobre todo, de conectar mejor con cada uno de vosotros: trabajadores, clientes y socios, que formáis parte de esta gran familia global.

Además del nuevo aspecto visual, hemos trabajado en una ampliación y renovación

👤
GARBIÑE GUERRA

Directora
de Marketing
y Comunicación

de los contenidos, enfocados especialmente en las personas que integran GH.

Queremos contar sus historias, destacar sus logros y reconocer la diversidad que nos define como empresa. Con presencia en todo el mundo, GH es una organización heterogénea y plural, llena de talento y experiencias únicas, y creemos que es momento de que esas voces se escuchen con más fuerza.

En esta nueva etapa, nuestra revista busca ser un reflejo auténtico de lo que somos: una empresa que valora a su gente, que impulsa la innovación y que apuesta por el futuro, siempre desde la responsabilidad y el compromiso.

THIS IS GH

El nuevo proyecto audiovisual “this is GH” ya está disponible en Gure Artean.

Se trata de una miniserie que, a través de sus cinco episodios, tiene el objetivo de que toda persona que se incorpore a GH pueda familiarizarse con la historia y los valores de la empresa, así como sus unidades de negocio, mercado y gestión y las funciones clave que desempeñan. Cada episodio está protagonizado por diversas personas que forman parte de GH, quienes relatan sus experiencias y comparten información relevante sobre la compañía.



NUEVO GERENTE GH ESPAÑA Y PORTUGAL



En septiembre, Urko Iguñiz asumió el cargo de nuevo gerente de GH para España y Portugal. Con una sólida formación en Administración y Dirección de Empresas, complementada con un MBA internacional, Urko cuenta con una amplia trayectoria en el sector industrial, especialmente en funciones de dirección general. Su llegada supone un impulso estratégico para la compañía en estos mercados.

KRZYSZTOF SALA TOMA LAS RIENDAS DE GH POLONIA



Krzysztof Sala ha sido nombrado nuevo gerente de GH Polonia. Con una destacada trayectoria en la industria y un enfoque innovador en la gestión, Sala aportará su experiencia y liderazgo para impulsar el crecimiento continuo de la Unidad de Mercado. Bajo su dirección, GH Polonia seguirá desarrollándose de manera dinámica, abriendo camino a nuevos proyectos y alcanzando ambiciosas metas.

20 AÑOS CON NOSOTROS

La exitosa trayectoria de nuestra unidad de mercado en Portugal no hubiera sido posible sin el compromiso de sus trabajadores, muchos de los cuales nos han acompañado desde el principio. Por eso, hemos querido dedicar unas líneas en GH News para homenajear a siete trabajadores de GH Portugal que han cumplido más de veinte años con nosotros.



ÚLTIMOS PROYECTOS

ESTADOS UNIDOS



Producto: Pórtico Automotor Industrial

Sector: Fabricantes para el sector energético

Cliente: Tomball Controls

MÉXICO

Producto: Grúa Pluma Industrial

Sector: Siderurgia

Cliente: Frisa Forjados



Estados Unidos

México

ESPAÑA

Producto: Grúa Punte

Sector: Siderurgia

Cliente: Arcelor Mittal



Panamá

PANAMÁ

Producto: Semipórtico Birraíl

Sector: Minería

Cliente: Minera Panamá



FABRICACION DE POLIPASTOS Y GRUAS



BEASAIN

(GUIPÚZCOA)



886550-5100

Telex-36672 GHGHE

Nacidos en el caserío Olea de Ormaiztegi, en 1952 los hermanos Guerra iniciaron su andadura profesional reparando y fabricando radios, lavadoras y camiones.

Su afán de superación los llevó, en poco tiempo, a fabricar motocultores eléctricos y de ahí dieron el salto a los polipastos y las grúas, convirtiéndose en un referente en Gipuzkoa.

Hoy, la empresa es líder en el sector.

·GH·
CRANES & COMPONENTS